

# KVALITETSBERÄTTELSE

~ 2018 ~



## Mölnbacka Ungdomshem AB

Upprättad 2019-03-13

# Innehåll

Innehåll .....	2
Inledning.....	3
Verksamhetsbeskrivning .....	4
Personal.....	6
Statistik .....	6
Tillstånd att bedriva verksamhet.....	6
Kvalitetsmål.....	7
Kvalitetsmått.....	7
Kvalitetsarbetet under året.....	8
Fortbildning inom ORS/SRS av leg. psykolog Johannes Engh .....	8
Kvalitetssäkring hela året.....	8
Vikarieträffar.....	8
Trauma med Kjerstin Almqvist .....	8
Avvikelseberättelser .....	8
Kick-off.....	9
Riskanalys.....	9
Nya och/eller reviderade rutiner .....	9
Sammanställningar.....	10
Ungdomsenkäter.....	10
Utvärdering placerande socialtjänst.....	10
Utskrivningsenkäter.....	11
Händelse- och klagomålsrapporter.....	11
SDQ – Strengths and Difficulties Questionnaire .....	11
Resultat.....	13
Kvalitetsmått – måluppfyllelse 2018.....	15
Mål för kommande år .....	16

# Inledning

Ungdomshemmet har ett upprättat ledningssystem för det systematiska kvalitetsarbetet inom verksamheten. Ledningssystemet fastställer principer för hur verksamheten systematiskt och fortlöpande ska arbeta för att utveckla och säkra kvaliteten. De placerade ungdomarna har rätt att få adekvat stöd och hjälp av god kvalitet. Ledningssystemet syftar till att vara ett stöd för ledningen för att säkra att verksamheten gör rätt saker på rätt sätt. Det vill säga att de insatser som utförs är av god kvalitet och i enlighet med gällande regelverk. God kvalitet inom socialtjänstens verksamhet innefattar bland annat rättssäkerhet, bemötande och delaktighet. Det innebär även att det ska finnas personer med lämplig utbildning och erfarenhet att utföra uppgifter inom verksamheten, och att alla insatser ges i enlighet med de mål och övriga bestämmelser som socialtjänstlagen anger.

## Kvalitetsberättelse

Upprättandet av kvalitetsberättelsen fungerar inom verksamheten som ett verktyg för kontinuerlig utvärdering och avstämning av hur, och i vilken grad, god kvalitet uppnås. I enlighet med *Socialstyrelsens föreskrifter och allmänna råd om ledningssystem för systematiskt kvalitetsarbete* (SOSFS 2011:9) 7 kap. 1 § om dokumentationsskyldighet, dokumenteras arbetet med att systematiskt och fortlöpande utveckla och säkra verksamhetens kvalitet. Detta presenteras i denna kvalitetsberättelse som årligen upprättas, och inom vilken det utifrån de allmänna råden bör framgå:

- *hur arbetet med att systematiskt och fortlöpande utveckla och säkra verksamhetens kvalitet har bedrivits under föregående kalenderår,*
- *vilka åtgärder som har vidtagits för att säkra verksamhetens kvalitet, och*
- *vilka resultat som har uppnåtts.*

Kvalitetsberättelsen bör även, i enlighet med de allmänna råden, ha en sådan detaljeringsgrad att:

- *det går att bedöma hur arbetet med att systematiskt och fortlöpande utveckla och säkra kvaliteten har bedrivits i verksamhetens olika delar, och*
- *informationsbehovet hos externa intressenter tillgodoses.*

Kvalitetsberättelsen ska dessutom finnas tillgänglig för den som önskar att ta del av den.

## Verksamhetsbeskrivning

Mölnbacka Ungdomshem startade 1993 och består av två avdelningar. Herrgården är vår akut- och utredningsavdelning där vi har sex platser. Solbacken är vår behandlingsavdelning där vi har åtta platser.

Målgruppen för Mölnbacka Ungdomshems verksamhet kan vara både flickor och pojkar i åldern 13 till 20 år. Placering kan ske jämlikt både SoL (Socialtjänstlagen) och LVU (Lagen med särskilda bestämmelser om vård av unga). Vi ser till att alla ungdomar som är placerade på ungdomshemmet får sina grundläggande behov tillgodosedda. Vi tar ett vuxenansvar och ger ungdomar det skydd som de är i behov av. Vi står för adekvat gränssättning och förstärker ungdomarnas positiva beteenden samt hjälper dem att korrigera negativa beteenden. Vi arbetar utifrån ett inlärningsteoretiskt perspektiv med ett integrerat förhållningssätt. Vardagen bygger på en förutsägbar struktur. Vi tillvaratar pedagogiska lärande situationer där de vuxna på ungdomshemmet fungerar som förebilder för de placerade ungdomarna. Syftet är att miljön ska vara utvecklande för ungdomarna och tillåta dem växa såväl psykiskt som socialt. Den strukturerade vardagen och förutsägbarheten skapar en trygg miljö där ungdomarna vet vad som ska hända och vad som förväntas av dem. Genom samtal och spegling i vardagen hjälper vi ungdomarna att skapa insikt i både sin person, sitt beteende och sin situation. För att tillgodose grundläggande behov och skapa förutsättning för förändring krävs rutiner och struktur. Vi har ett veckoschema som ser lika ut varje vecka vilket skapar förutsägbarhet. I alla schemalagda aktiviteter ges utrymme för samspel, färdighetsträning, samtal, spegling och relationsskapande.

### **Akut- och utredningsavdelningen: Herrgården**

På Herrgården bor både de som är utredningsplacerade och de som är akutplacerade. Det finns plats för sex ungdomar på Herrgården. Här kan ungdomar placeras akut i avvaktan på andra åtgärder. Under tiden man är akutplacerad följer ungdomen vår strukturerade vardag.

Syftet med en utredningsplacering på ungdomshemmet är att få en bättre bild av den placerade ungdomens situation och fortsatta behov av hjälp. En utredningsplacering innebär en placering under åtta veckor. Utredningen är en social utredning som främst beskriver ungdomens sociala färdigheter, risk-och skyddsfaktorer samt en behovsbedömning. Utredningen grundar sig på de observationer som görs och de utredningssamtal som förs under utredningstiden. Psykologbedömningen utförs av en legitimerad psykolog som kommer till ungdomshemmet och träffar ungdomen på plats.

### **Behandlingsavdelningen: Solbacken**

Solbacken är vår behandlingsavdelning och där finns plats för åtta ungdomar. På Solbacken placeras ungdomarna vanligtvis för en längre tid, som varierar utifrån behov och i enlighet med socialtjänstens uppdrag. Eftersom behandlingen styrs av individuella behov varierar behandlingstiden och behandlingens innehåll. Under behandlingstiden får ungdomarna ta emot besök av anhöriga. För att upprätthålla, och många gånger förbättra, kontakten med anhöriga görs regelbundna hemresor. Hemresor sker för det mesta varannan helg. Hemresor kan även ske till ett tidigare familjehem eller till andra viktiga personer i ungdomens liv. Hemresor är även ett bra tillfälle att träna på nya färdigheter och på att fungera utanför ungdomshemmet.

### *Behandlingsinriktning och metod*

Vi bygger vår behandling på ett inlärningsteoretiskt perspektiv med ett integrerat förhållningssätt. Vår utgångspunkt är att alla människor kan utvecklas och lära sig nya färdigheter. För att ge förutsättningar för förändring krävs en trygg och förutsägbar miljö. I vår tydliga struktur skapar vi pedagogiska lärande situationer där vi jobbar med KBT-baserade metoder. Utifrån ett inlärningsteoretiskt förhållningssätt arbetar vi med färdighetsträning, beteendeanalys, exponering och rePULSE.

### *Struktur*

För att tillgodose grundläggande behov och skapa förutsättning för förändring krävs rutiner och struktur. Vi har ett veckoschema som ser lika ut varje vecka vilket skapar förutsägbarhet. I alla schemalagda aktiviteter ges utrymme för samspel, färdighetsträning, samtal, spegling och relationsskapande.

### *Färdighetsträning*

I den vardagliga strukturen får ungdomarna dagligen träna på färdigheter. Ungdomarna tränar på vardagliga färdigheter exempelvis städning, passa tider, tvätt, personlig hygien, samspel i grupp och enskilt med både vuxna och andra ungdomar. Verksamheten bygger på att träna på sociala färdigheter utanför ungdomshemmet och detta sker både tillsammans med vuxna och på egen hand. Det handlar också om färdigheter för att hantera sitt psykiska mående såsom att reglera och ta hand om sina känslor och att hantera oro/ångest. Även färdigheter att hantera motgångar, hitta motivation eller ta sig ifrån destruktiva beteenden.

### *Beteendeanalys*

Vi använder oss av beteendeanalys som ett konkret verktyg för att hjälpa ungdomen att förstå funktionen bakom ett problembeteende och att istället lära sig mer adekvata färdigheter. I beteendeanalysen tydliggörs beteende, tankar, känslor, konsekvenser på kort- och lång sikt samt alternativa beteenden.

Beteendeanalysen möjliggör återkoppling i vardagen och där finna alternativa strategier. Det är även ett verktyg för att följa upp ungdomens utveckling.

### *Exponering*

Många av våra ungdomar undviker nya och jobbiga situationer/aktiviteter. Det kan handla om idrott, skola, sociala sammanhang eller aktiviteter. Många av våra ungdomar har haft en begränsad tillvaro och inte fått prova på så mycket. För att lära sig hantera situationen man undviker utsätts ungdomen för dessa. Målet är att de inte ska vara begränsade i sin vardag och möjligtvis finna nya intresseområden.

### *rePULSE*

Vi erbjuder rePULSE för impuls kontroll, missbruk, kriminalitet, självskadebeteende samt oro/nedstämdhet. Det är en programriktad metod som bygger på att få tankar, känslor och handlingar att samverka och leda till ett mer genomtänkt agerande.

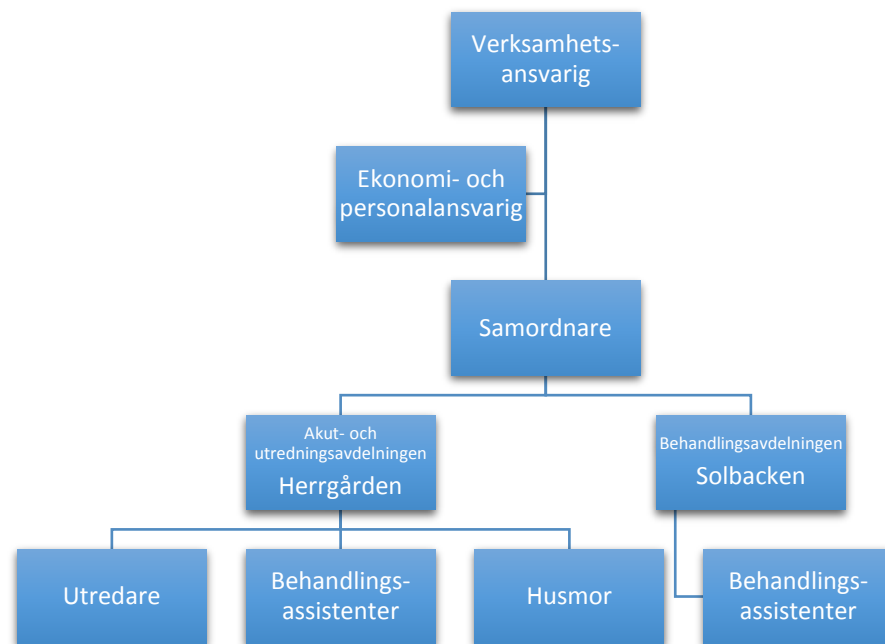
## Personal

Vi är idag tjugotalet anställda. Det finns alltid ett flertal personal i tjänst dygnet runt. På dagtid, under vardagar, finns det ytterligare personer i tjänst.

Personalen har bland annat utbildning som socionom, socialpedagog och behandlingsassistent. Vår husmor är utbildad kock.

Förutom grundutbildning är fortbildning nödvändig för kvaliteten i verksamheten och därför sker fortlöpande kompetensutveckling i personalgruppen. Personalen har också regelbundet handledning med legitimerade psykologer.

## Organisationsschema



## Statistik

Under 2018 var det totalt 48 ungdomar placerade. På Herrgården bodde det sammanlagt 40 ungdomar och på Solbacken 26 ungdomar, med en total beläggningsgrad på 92 procent.

År	Beläggningsgrad
2015	94,9 %
2016	95,3 %
2017	96,5 %
2018	92,0 %

## Tillstånd att bedriva verksamhet

Verksamheten har av Länsstyrelsen i Värmland haft tillstånd att bedriva ungdomshemmet sedan den 2 april 1993, med komplettering från 1998. (tillståndet har sedan starten övergått till Inspektionen för vård och omsorg).

# Kvalitetsmål

Under 2018 har kvalitetsarbetet utvärderats enligt nedanstående mått.

## Kvalitetsmått

### Strukturmått

Utgör förutsättningar för att nå definierade mål, t.ex.:

- Andel personal som är utbildad och utbildningarnas omfattning
- Förekomst och användning av evidensbaserade metoder
- Antal personal per inskriven

### Processmått

Utgörs av aktiviteter som genomförs för att uppnå definierade mål, t.ex.:

- Andel riskanalyser
- Andel utvärderingar
- Andel riskbedömningar
- Andel husmöten
- Andel informationssamtal
- Andel strukturerade samtal (RePULSE, kedjeanalyser, etc)
- Andel kontaktmannasamtal
- Andel genomförda systematiska bedömningar (SDQ)
- Andel kartläggningar av svårigheter, samt resurser och hjälpbehov (utredningar)
- Andel avvikelser
- Andel uppföljningsmöten med uppdragsgivaren

### Resultatmått

Speglar utfallet, t.ex. i form av:

- Andel inskrivna som utsatts för missförhållanden/risk för missförhållanden
- Andel sammanbrott
- Andel personer som vid utskrivning anser sig ha fått hjälp genom placering/behandling
- Andel inskrivna som upplever sig bättre klara av sin skolgång vid utskrivning

### Måluppfyllelse

Det vill säga resultat kopplat till egna uppsatta mål och strategier.

## Kvalitetsarbetet under året

### Fortbildning inom ORS/SRS av leg. psykolog Johannes Engh

Under de närmsta åren har kontaktmannaskap tagit en allt större del i behandlingsarbetet inom verksamheten. Det innebär att varje ungdom har en kontaktperson, med vilken den placerade har ett inbokat samtal med varannan vecka. Under året lades fokus kring att strukturera upp dessa samtal för att höja kvaliteten i kontaktmannaskapet. ORS (Outcome Rating Scale) och SRS (Session Rating Scale) är två konkreta verktyg för systematisk uppföljning vid utredning, behandling, råd och stöd inom psykosocialt arbete. De består av ett enkelt formulär med fyra frågor, där ungdomen skattar dels olika livsområden (ORS) och dels hur samtalet med kontaktpersonen (SRS) upplevs. Samma formulär används sedan vid nästa kontaktmannasamtal, och över tid skapar detta en systematisk uppföljning för att se om ungdomen upplever sin livssituation bättre. Formulären finns i olika nivåer, från enklare (ledsen eller glad gubbe) till mer allmän (skala 1-10). Leg. psykolog Johannes Engh har utbildat samtliga anställda vid en obligatorsik träff den 18 januari 2018.

### Kvalitetssäkring hela året

Tidigare års erfarenhet har visat att sommaren är den tid på året då verksamheten behöver tightas upp, dels på grund av att vardagsstrukturen ser lite annorlunda ut då det är sommarlov men dels även för att det är fler vikarier som jobbar då många ordinarie vill ha semester. För att skapa en tryggare struktur för de placerade ungdomarna samt för att öka möjligheten till kvalitetssäkring även under sommaren har därför olika bestämmelser implementerats ur verksamhetssynpunkt. Likt året innan har sommaren delats in i semesterperioder. Praktiskt innebär det att fler ordinarie ständigt finns på plats i verksamheten. Dessutom har idén med ”temaveckor” vidareutvecklats, som från början växte fram efter en vikarieträff. Det innebär att sommarloveckorna delas in i teman, för att lättare hålla struktur och aktiviteter upprätthållet över hela sommaren.

### Vikarieträffar

De senaste åren har vikarieträffar varit ett uppskattat inslag i verksamheten. Sommartid behövs det fler vikarier i verksamheten, då det är många ordinarie på semester. För att skapa bättre förutsättningar för dem, samt för att säkerställa kvaliteten i verksamheten, bjöds de in till en träff innan sommaren för att bland annat gå igenom verksamhetsplaneringen. Efter sommaren anordnades en träff igen där det fanns tid för reflektion och utvärdering av hur sommaren varit, för att skapa förutsättningar för kvalitetssäkring även kommande semesterperioder. Vad som varit bra och vad som kan förbättras diskuterades. En sammanställning kring vad som togs upp under denna träff gick igenom med ordinarie personal under nästkommande arbetsplatsträff under hösten.

### Trauma med Kjerstin Almqvist

Efter önskemål från flera i personalen av utbildning kring trauma bjöds Kjerstin Almqvist in, professor i medicinsk psykologi, som forskat kring barn och unga som utsatts för våld och fara i olika situationer. Förmiddagen den 3 maj 2018 höll hon ett föredrag för samtliga i personalen, och under hösten kom hon tillbaka vid två tillfällen för personalhandledning.

### Avvikelseberapportering

Verksamheten använder sig av journalsystemet Secura Nova. I detta finns en modul kring avvikelseberapportering, som verksamheten använder sig av. För att göra det lättare att rapportera avvikelser och därmed öka kvalitetssäkerheten, fick samtliga i personalen en genomgång av systemet under en arbetsplatsträff.



## Kick-off

Vid två tillfällen under november månad 2018 hölls en kick-off med samtliga personal fördelat vid tillfällena. Under dessa träffar diskuterades verksamhetsstruktur och –processer. Diskussionerna från de två tillfällena sammanställdes och presenterades för samtliga, vidare diskussioner kommer att föras vid gemensam arbetsplatsträff nästkommande år för att hålla viktiga tankar och idéer levande i verksamheten.

## Riskanalys

Inom verksamheten ska fortlöpande riskerna för händelser som skulle kunna innebära brister i verksamhetens kvalitet bedömas, för att sådana ska kunna förebyggas. Varje morgon hålls vuxensamlingar där dagen går igenom, då görs personalplanering och riskbedömning för att förebygga uppkomsten av dem.

Större riskanalyser genomförs regelbundet i samlad personalgrupp. I dessa riskanalyser diskuteras vilka risker som skulle kunna ske inom verksamheten. Dessa risker avhandlas där sannolikheten för att risken skulle kunna inträffa samt de eventuella negativa konsekvenserna därav värderas. En prioritering av riskerna görs sedan för att åtgärdsförslag ska framarbetas på de mest allvarliga riskerna. Senaste genomförda riskanalysen upprättades gemensamt under arbetsplatsträff den 25 oktober.

## Nya och/eller reviderade rutiner

Framarbetade och presenterade under gemensamma arbetsplatsträffar under året:

- Checklista vid in- och utskrivning
- Alkohol- och drogpolicy
- Riskbedömning, matchning och lämplighetsbedömning vid inskrivning
- Policy vid handledning
- Rutin för kontaktmannasamtal

# Sammanställningar

## Ungdomsenkäter

Sedan år 2015 finns en enkät för de ungdomar som är placerade att fylla i och svara på frågor som berör deras vardag på ungdomshemmet. Detta för att skapa ett forum för ungdomarna att själva komma till tals och berätta hur de har det, och därmed öka möjligheten till delaktighet.

Enkäten består av 13 frågor där ungdomarna får ringa in den siffra (1-4) som bäst beskriver hur de upplever sin vardag, samt en 14:e fråga där de själva har möjlighet att kommentera vad de vill. Enkäten är frivillig och hanteras anonymt. Den delas ut till de ungdomar som vid tidpunkten är placerade, under första måndagen i varje kvartal (mars, juni, september och december) under läsläsningstimmen.

Enkäten delades således ut den 5 mars, 4 juni, 3 september samt 12 december 2017. Vid varje tillfälle var det nio till tolv ungdomar, av totalt 14 placeringar (om full beläggningsgrad), som då svarade på enkäten. Svaren sammanställdes efter respektive tillfälle och presenterades för personalgruppen under nästkommande arbetsplatsträffar.

När enkäterna sammanställdes räknades ett medeltal för svaren på varje fråga ut, där skalan kunde hamna mellan 1 (lägst) och 4 (maxbetyg). Dessa sammanställdes sedan för alla de samtliga tillfällena, för att ge ett samlat medelbetyg över hela året för respektive fråga.

Överlag fick de flesta frågorna höga poäng. Ungdomarna svarade att de hade möjlighet till avskildhet, att de fick hjälp med sin hälsa, att de hade god möjlighet att komma i kontakt med sina anhöriga samt att de uppskattade maten som serveras. De frågor som fick lägst sammanlagda poäng gällde; tillit till personal, att de känt sig sårade på ungdomshemmet och kring ens psykiska mående. Ingen fråga fick dock lägre än ”medelpoäng” i den samlade presentationen.

## Utvärdering placerande socialtjänst

Efter varje avslutad placering skickas ett formulär till den handläggare som ansvarat för placeringen, där hen får svara på frågor gällande placeringen. Frågorna berör allt från mer generella frågor (så som kön på den placerade ungdomen, ålder, om ungdomen gått i skolan på ungdomshemmet etc.) till mer specifika (gällande synpunkter på eventuell utredning eller skriftlig utvärdering av genomförandeplan osv). Handläggaren har här möjlighet att kommentera de insatser som genomförts under placeringen, vilket är betydelsefullt för att hålla en god kvalitet inom verksamheten, då det är de placerande socialtjänsterna som är våra uppdragsgivare.

Enkäterna skickas tillbaka till ungdomshemmet och sammanställs efter varje avslutad kalenderår. Sammanställningen för 2018-års placeringar görs därför i januari 2019 och presenteras för personalgruppen under nästkommande gemensamma arbetsplatsträff (21 februari 2019). Totalt besvarades 25 av 41 utskickade enkäter, vilket ger en svarsfrekvens på 61 procent. Överlag är det fler handläggare än tidigare år (tidigare än 2017) som har svårt att svara på frågor kring inskrivningen, med kommentaren att de inte var närvarande vid placering utan att de tagit över ”ärendet” senare.

Sammanställningen visar att verksamheten överlag håller en god kvalitet. Nästan 70 procent svarar att de ”definitivt” skulle kunna rekommendera ungdomshemmet till andra, övriga svarade ”i vissa fall”. Åtta av tio svarar att förväntningarna på placeringen infriats ”till fullo” eller ”till stor del”.

Gällande utredningsplaceringarna svarade samtliga att uppdraget i sin helhet uppfylldes ”bra” eller ”mycket bra”. Samma svar angavs gällande de skriftliga utredningarna och att utredningen varit till stor hjälp i deras bedömning av fortsatta insatser för ungdomen.

Liknande svar angavs även för behandlingsplaceringarna, där samtliga svarade att uppdraget utförts ”mycket bra” eller ”bra”. De svarade att de skriftliga utvärderingarna var ”mycket bra” eller ”bra”, ingen tyckte att de var ”mindre bra” eller ”dåliga”. Nio av tio svarade även att ungdomshemmets behandling överensstämde och mötte upp ungdomens behov av vård ”till fullo” eller ”till stor del”.

Formuläret inbegriper även en möjlighet för den berörde handläggaren att betygssätta ungdomshemmet utifrån de krav som hen ställer, med en skala på 1-4 där 1 står för ett ”mycket dåligt” betyg och 4 för ett ”mycket bra” betyg. De områden som betygssattes gällde allt från frågor gällande personalen till kosten samt inom- och utomhusmiljön. De områden som fick högst poäng var; personalens bemötande, tillgänglighet och förmåga till samarbete. Samtliga delar fick ett medelbetyg på mellan 3,5 och 3,8. Inget område ansågs ”dåligt” i något av svaren.

## Utskrivningsenkäter

För att ungdomarna ska få chans att uttrycka åsikter kring sin placering när den är avslutad togs det under senare delen av år 2016 fram ett formulär för detta. Den bygger mycket på frågorna från ”ADADut”, men är mer kopplad till vår verksamhet för att göras mer relevant men även mer lättanvändlig.

Enkäten består av två delar. En personaldel där grundläggande information om placering och utskrivning/omplacering ifylles av en personal, men sedan även en ungdomsdel som ungdomen antingen själv eller med hjälp av personal fyller i och svarar på 17-21 (till största del ja/nej-) frågor beroende på placeringens inriktning. Ett ”ja”-svar indikerar i de flesta frågorna att ungdomen varit delaktig/informerad/införstådd med sin placering, medan ett ”nej”-svar då skulle påvisa det motsatta. Även möjlighet till övriga kommentarer kring sin placering finns.

Totalt utfördes enkäten vid 15 utskrivningar, det totala antalet planerade utskrivningar var 25 st under 2018. Överlag svarar ungdomarna mest ”ja”, men en del frågor besvaras även med några fåtal ”nej”. Över 70 procent anser att de trivts på ungdomshemmet, samtliga tycker att personalen tagit sig tid när ungdomen velat prata. Över 80 procent anser vid flytt att det varit bra för dem att vara placerad på ungdomshemmet.

## Händelse- och klagomålsrapporter

En sammanställning av 2018 års avvikelserapporter samt klagomåls- och synpunktsrapporter har upprättats. Sammanställningen av avvikelserapporterna påvisar att flera av avvikelserna som rapporterades in gällde hotfulla och fysiska konflikter mellan ungdomar, men även gentemot personal. Det var väldigt få klagomålsrapporter upprättade under 2018, medan avvikelserapporteringen ökade något.

## SDQ – Strengths and Difficulties Questionnaire

I samarbete med leg. psykolog Johannes Engh har ett formulär (”SDQ” – Strengths and Difficulties Questionnaire) tagits fram för att kunna utvärdera behandlingseffekten av insatserna på ungdomshemmet. SDQ är speciellt anpassat för att mäta styrkor och svagheter hos ungdomar. Formuläret är väl beprövat, har gott forskningsstöd, lämpar sig för upprepade mätningar och passar således som ett mått på hur ungdomar utvecklas över tid. SDQ tittar såväl på styrkor och svagheter generellt som på mer specifika områden, såsom; beteendesvårigheter, emotionella svårigheter, svårigheter med hyperaktivitet/koncentration, svårigheter med att komma överens med jämnåriga,

prosociala beteenden samt generell livspåverkan. Formuläret mäter om eventuella svårigheter förbättras över tid, samt om behandlingsinsatser har en annan inverkan i positiv riktning på ungdomarnas liv. SDQ kan även utsäga risken för att någon diagnos kan föreligga, specifikt diagnoser inom (ovan) nämnda områden. Formuläret ger utrymme för både subjektiv och objektiv mätning, då det är både ungdomen själv samt personal som skattar styrkor och svagheter hos ungdomen. Den första mätningen med SDQ sker i samband med ankomst till ungdomshemmet, och eventuella uppföljningsmätningar sker var sjätte månad. År 2015 var första året då mätningen initierades på ungdomshemmet.

I en sammanställning från 22 februari 2019 beskriver Johannes Engh att resultatet av 2018 års SDQ i det stora hela följer tidigare års trender. Personal rapporterar ökning av svårigheter inom områden för generella, beteende-, hyperaktivitet-/koncentrationssvårigheter samt svårigheter att komma överens med andra. Vid en andra mätning ses en fortsatt ökning av koncentrationssvårigheter, samt en mycket stor ökning av beteendessvårigheter. I likhet med tidigare år rapporterar personal en minskning i emotionella svårigheter, medan ungdomarna rapporterar en ökning. Ungdomarna fortsätter även att rapportera en minskning av svårigheter inom samtliga andra områden. Den största minskningen som ungdomarna rapporterar är just beteendessvårigheter, vilket är det område där personal rapporterat en markant ökning.

Det finns två områden där personal- och ungdomsskattning stämmer överens och kan, enligt Johannes Engh, därför anses vara mest representativa och tillförlitliga. Områdena är prosociala beteenden (sociala färdigheter) som ökat signifikant, samt att den generella påverkan av ungdomarnas svårigheter på deras liv har minskat. Inom dessa områden är ökningarna dock mindre i jämförelse med tidigare år.

Det är väldigt få ungdomar som gjort fler än två mätningar av SDQ, på grund av att de ofta inte längre bor kvar på ungdomshemmet vid dessa tillfällen, vilket leder till att dessa mätningar inte är tillräckliga. Rent kvalitativt menar dock Johannes Engh att dessa mätningar tyder på att mycket av den ökning av svårigheter som man ser inom många områden initialt (efter sex månader) inte längre återfinns, utan att svårigheterna sedan inskrivning snarare totalt sett har minskat.

## Resultat

Under 2018 hölls tre gemensamma arbetsplatsträffar, där samtliga medarbetare samlades för att kunna arbeta med att säkerställa en god kvalitet inom verksamheten. Vid dessa träffar diskuterades bland annat verksamhetens kvalitetsarbete i stort med fokus på kvalitetsmått, nya och reviderade rutiner, sammanställningar av utvärderingar, avvikelshantering, riskanalys, sammanbrott samt övrig verksamhetsplanering med mera.

*Resultatet av ungdomsenkäten* indikerar på att ungdomarna generellt sett upplevde sin vardag på ungdomshemmet som välfungerande, då frågorna överlag fick höga poäng. En av de lägre poängen (men fortfarande över medel) fick frågan kring deras psykiska mående. En förklaring kan vara att ungdomarna som placeras på ungdomshemmet ofta mår psykiskt dåligt, och när de placeras har de svårt att ”fly” från sina bekymmer utan tvingas utstå dem. Detta kan på så vis utspela sig i att ungdomarna upplevs må sämre vid placering. Denna teori kan tänkas styrkas av svaren från utskrivningsenkäterna där 80 procent uppger att de fått hjälp med sin psykiska hälsa, och att de anser att det varit bra för dem att vara placerad.

*Utvärderingen av placeringarna* för 2018 visar att uppdragsgivarna är väl nöjda med det arbete som genomförts, då de till största del svarat ”till stor del” eller ”till fullo” alternativt ”bra” eller ”mycket bra” på frågorna. Svarsfrekvensen låg på 61 procent, trots att påminnelser och extra svarsformulär skickats ut, men resultatet uppskattas ändå ge en bra övergripande bild över uppdragsgivarens åsikter kring kvaliteten i verksamheten.

*De utförda utskrivningsenkäterna* under 2018 uppgår till 60 procent av de planerade utskrivningarna, vilket tyder på att vi i verksamheten behöver bli bättre på att utföra dem. Samtidigt är de många fler än året innan (38%) och visar att vi är på rätt väg. Den indikation som undersökningen ändå skulle kunna påvisa är att ungdomarna till stor del verkar vara väl införstådda med sin situation och delaktiga i insatser som berör dem.

*Vid sammanställning av händelse- och klagomålsrapporter* framkom att antalet upprättade klagomåls- och synpunktsrapporter minskat sedan året innan. Detta beror troligtvis inte på att antalet klagomål minskat markant. Då det finns ett nytt system för avvikelshantering, kan det istället bero på att många klagomål har rapporterats som avvikelser. Inom verksamheten utreds både avvikelser och klagomål. Innehållet i rapporterna hanteras således lika, men det ger olika utslag i sammanställning.

*Utifrån sammanställningen av data från SDQ* kan man se att svårigheter med att komma överens med andra initialt ökar, vilket kan bedömas som en naturlig konsekvens av att komma som ny placerad tillsammans med en större grupp ungdomar. Det framkommer även att de sociala färdigheterna hos ungdomarna stärks vilket betyder att man trots men kanske även på grund av svårigheter att komma överens får chans att träna på samt stärka sina färdigheter socialt. Något som Johannes Eng menar långsiktigt är av högre värde. I och med den stora ökningen kring rapporteringen av beteendesvärigheter kan det tolkas som om andelen ungdomar med utåtagerande beteendesvärigheter ökat på ungdomshemmet, men möjligen även att man det senaste året har haft svårare att hantera dessa problem hos ungdomarna.

Att ungdomarna rapporterat en ökning (och personal en minskning) i emotionella svårigheter kan förklaras med att yttre emotionella svårigheter minskat, medan de inre emotionella svårigheterna – som är svårare att observera – kan ha ökat. Detta kan till stor del komma som en följd av just placeringen (så som sorg, saknad av familj, ledsenhet). Ungdomarna själva rapporterar en minskning av beteendesvärigheter, medan personal menar på en ökning. En förklaring kan vara att ungdomarna jämför med hur de agerat under tiden innan de kom till ungdomshemmet, medan

personal tittar på beteenden under placeringen bara. Att personal rapporterar en ökning kan bero på att vissa svårigheter inte alltid ger sig till tals förrän efter en viss tid, medan ungdomarna tittar på hur det varit under en längre tid. Johannes Engh menar att då ungdomarna rapporterar en minskning på nästan samtliga områden kan det dels tala för en god behandlingseffekt sett ur ungdomsperspektiv, men även att feltolkning kan vara en trolig förklaring då ungdomen vill framställa sig själv i bättre dager.

Att resultatet minskar kring personalens rapportering av ökade prosociala beteenden samt att den generella påverkan av ungdomarnas svårigheter på deras liv minskat kan ses som om man det senaste året sämre lyckats att jobba med ungdomarnas funktionsnivå och färdigheter. Det är svårt att veta om detta beror på andra typer av ungdomar med mer kroniska funktionsnedsättningar eller om det beror på andra orsaker. Det kan även hänga samman med ökningen av beteendesvårigheter. Funktionspåverkan anses ofta vara det viktigaste området att jobba med då det inkluderar färdigheter och funktion för att hantera livet i stort men specifikt även sina svårigheter, även tiden efter Mölnbacka. Fokus för verksamheten kan därför vara viktigt att lägga på att arbeta med beteendesvårigheter, att stärka ungdomarnas färdigheter och minska deras funktionssvårigheter (*se avsnittet "Mål för kommande år"*).

Johannes Engh påvisar att då svårigheter tycks minska vid senare uppföljningar talar detta för vikten av ett långsiktigt behandlingsarbete och uppdrag, då mycket av behandlingseffekternas nytta tycks kunna observeras först senare.

## Kvalitetsmått – måluppfyllelse 2018

### **Strukturmått**

Av de ordinarie personal som är anställda som behandlingsassistenter innehar 82 procent av dem en eftergymnasial utbildning, tvåårig inom psykosocialt arbete. Samordnare och utredare innehar samtliga högskole-/universitetsutbildning som socionom eller socialpedagog. Husmor har kockutbildning och administratör är högskole-/universitetsutbildad. Inom verksamheter finns 1,14 behandlingspersonal per ungdomsplats. Större andel personal finns på plats dagtid.

### **Processmått**

Vid varje morgonsamling som personalen håller (ca 15 min) varje morgon, gås dagen igenom och riskbedömning samt personalplanering genomförs. Större riskanalyser hålls 1-2 gånger per år, under 2018 utfördes en i oktober månad. Varje måndagskväll hålls husmöten där personal tillsammans med ungdomarna på respektive avdelning går igenom veckan som kommer, för att öka ungdomarnas möjlighet till delaktighet i deras vardag. Målet är därför att det ska vara 52 husmöten på ett år, dessa var under år 2018 ej dokumenterade.

När en ungdom placeras på ungdomshemmet ska denne ha ett informationssamtal inom en vecka från inskrivningsdagen. Under 2018 finns 25 (av totalt 33 faktiska nyplaceringar) dokumenterade informationssamtal, vilket motsvarar 76 procent (vilket är en förbättring från föregående års 69 procent) och målet är såklart 100 procent. Av de åtta som inte hade ett dokumenterat informationssamtal var det två ungdomar som återplacerats efter en kortare tid utanför ungdomshemmet och fem vars placeringstid motsvarade kortare än en vecka. Ett mål är sedan att varje ungdom ska ha ett kontaktmannasamtal varannan vecka med sin kontaktperson, 2018 finns 147 kontaktmannasamtal dokumenterade (med 2018 års beläggningsgrad skulle målet vid ett grovt överslag varit uppfyllt vid 335 st). Det är dock en stor förbättring från tidigare år (2017: 50 av 351 och 2016: 19 av 345 önskade). För år 2018 finns 72 kedjeanalyser (44 fler än året innan), ingen rePULSE, men 7 återfallspreventionsträffar dokumenterade och 13 utredningar upprättades. Totalt hölls 48 uppföljningsmöten med uppdragsgivaren, varav 41 hölls på ungdomshemmet. Samtliga möten förutom två är dokumenterade.

### **Resultatmått**

Ingen ungdom placerad under 2018 var utsatt för missförhållanden eller risk för missförhållanden (anmälning inom Lex Sarah). Av de 36 placeringar som avslutades under 2018 var 2 sammanbrott. Dessa bestod i att ungdom avvikit under en längre tid och placering då avbrutits. År 2017 var det 11 sammanbrott (av 35 avslutade placeringar), vilket är en ganska markant skillnad. Sammanbrotten kommer diskuteras vid gemensam arbetsplatsträff nästkommande år, om det finns något vi kunnat göra annorlunda kring dem och om det i så fall hade varit verksamhetsmässigt hållbart ur ett kvalitativt helhetsperspektiv. På frågan om ungdomen anser sig ha fått hjälp med de problem denne velat ha hjälp med under placeringen svarade 86 procent att de fått det. Vid frågan om de anser sig ha fått hjälp med skolan svarade 85 procent att så var fallet.

## Mål för kommande år

Fokus 2019 kommer ligga på processer, för att kvaliteten i behandlingen ska kunna hållas god. Målen kring kvalitetsarbetet finns uppbyggda under rubriken ”Kvalitetsmål”.

Leg. psykolog Johannes Engh kommer under 2019 att hålla en utbildning i Färdighetsträning i grupp, utifrån modell av dialektisk beteendeterapi. Detta kommer att implementeras i verksamheten genom så kallade ”tjej- och killgrupper” som ingår i den strukturerade vardagen. Genom dessa grupper kommer processer lättare hållas vid liv i vardagen, för att stärka ungdomarnas färdigheter och minska deras funktionssvårigheter. Utbildning i kedjeanalyser kommer även att kompletteras för de nyanställda under året.